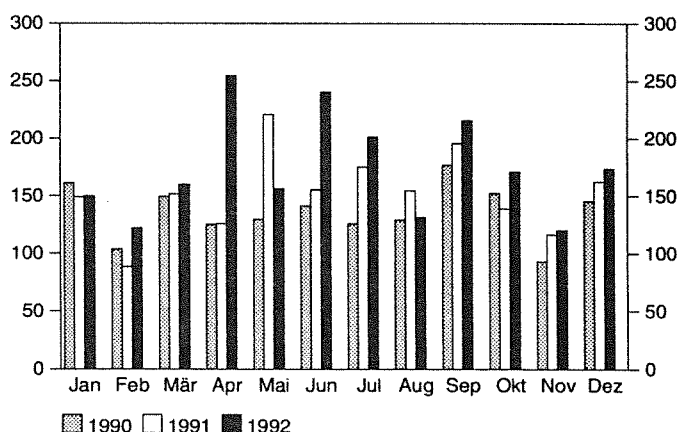


E II 1/E III 1 - m 12/92
Ausgegeben im März 1993
Einzelpreis: 4,-

Bauhauptgewerbe und Ausbaugewerbe im Dezember 1992

Auftragseingang im Bauhauptgewerbe
- Meßziffern 1985 = 100 -



Herausgeber:

Statistisches Landesamt
Saarland
Hardenbergstr. 3, W-6600 Saarbrücken
Tel.: (0681) 505-935
Telefax: (0681) 505-921
Btx: * 2039560 #

Nachdruck, auch auszugsweise, nur mit
Quellenangabe gestattet

Statistisches Landesamt SAARLAND SL21

Methodische Erläuterungen

Berichtskreis:

Erfaßt werden in selbständigen Erhebungen die Bereiche Bauhaupt- und Ausbaugewerbe in der Abgrenzung der Systematik der Wirtschaftszweige, Fassung für die Statistik im Produzierenden Gewerbe (SYPRO). Zum Bauhauptgewerbe (SYPRO-Nr. 72 bis 75) zählen die Zweige des Hoch- und Tiefbaus, des Spezialbaus (u.a. Schornstein-, Feuerungs- und Industrieofenbau), ferner die Zweige Stukkateurgewerbe, Gipserei, Verputzerei und Zimmerei, Ingenieurholzbau sowie Dachdeckerei. Das Ausbaugewerbe (SYPRO-Nr. 76 bis 77) umfaßt u.a. Bauinstallation, Glaser-, Maler- und Lackierergewerbe, Bautischlerei, Fliesen-, Platten- und Mosaiklegerei.

Zu den Monatsberichten im Bauhaupt- und Ausbaugewerbe melden die Baubetriebe von Unternehmen des Produzierenden Gewerbes mit 20 Beschäftigten und mehr, Baubetriebe mit 20 Beschäftigten und mehr von Unternehmen außerhalb des Produzierenden Gewerbes sowie alle Arbeitsgemeinschaften.

Im Bauhauptgewerbe werden die erhobenen Daten - mit Ausnahme der gemeldeten Auftragseingänge und Auftragsbestände - auf Ergebnisse für alle Betriebe aufgeschätzt. Grundlage hierfür sind die Ergebnisse der jährlichen Totalerhebung im Bauhauptgewerbe. Eine entsprechende Aufschätzung der im Ausbaugewerbe erhobenen Daten erfolgt nicht. Die Kreisergebnisse für das Bauhauptgewerbe sind ebenfalls nicht aufgeschätzt.

Beschäftigte:

Tätige Inhaber, Mitinhaber, unbezahlt mithelfende Familienangehörige und alle Personen, die in einem arbeitsrechtlichen Verhältnis zum Baubetrieb stehen (Angestellte, Arbeiter und

Auszubildende). Die Arbeiter sind in folgende Gruppen gegliedert: Facharbeiter (einschl. angestelltenversicherungspflichtiger Poliere, Schachtmeister und Meister); Fachwerker, Werker, Baumaschinisten und Arbeiter mit angelernten Spezialtätigkeiten, ferner gewerblich Auszubildende, Umschüler, Anlernlinge und Praktikanten. Nachgewiesen wird der Beschäftigtenstand am Monatsende; bei größeren Zeiträumen der jeweilige Monatsdurchschnitt.

Bruttolöhne und Bruttogehälter:

Bei den Bruttolöhnen und Bruttogehältern ist die Summe der lohnsteuerpflichtigen Bruttobezüge (Bar- und Sachbezüge) anzugeben. Diese Beträge verstehen sich ohne Arbeitgeberanteile zur Kranken-, Renten- und Arbeitslosenversicherung, ohne Beiträge zu den Sozialkassen des Baugewerbes, ohne Winterbau-Umlage, ohne Aufwendungen für die betriebliche Alters-, Invaliditäts- und Hinterbliebenenversorgung, ohne gezahltes Vorruhestandsgeld. Die Entgelte für Poliere, Schachtmeister und Meister sind zur Bruttolohnsumme und nicht zur Bruttogehaltsumme zu rechnen.

Geleistete Arbeitsstunden:

Alle von Inhabern, Angestellten, Arbeitern und Auszubildenden auf Baustellen, Bauhöfen und in Werkstätten tatsächlich geleisteten (nicht die bezahlten) Arbeitsstunden. Nicht einbezogen sind die für Bürotätigkeit geleisteten Arbeitsstunden.

Umsatz (ohne Umsatzsteuer):

Als Umsatz gelten die dem Finanzamt für die Umsatzsteuer zu meldenden steuerbaren Beträge im Bundesgebiet einschl. Umsatz aus Nachunternehmerstätigkeit und Vergabe von Teilleistungen an Nachunternehmer. Hierzu zählen seit dem 1. Januar 1980 auch Anzahlungen für Teilleistungen oder Vorauszahlun-

gen vor Ausführung der entsprechenden Lieferungen oder Leistungen ab 10 000 DM¹⁾. Der Gesamtumsatz enthält außer dem baugewerblichen Umsatz (Umsatz aus Bauleistungen) die Handels- und sonstigen Umsätze.

Auftragseingang im Bauhauptgewerbe:

Wert (ohne Umsatzsteuer) aller im Berichtsmonat vom Betrieb fest akzeptierten Aufträge für Bauleistungen. Um Doppelzählungen zu vermeiden, wird der Auftragseingang nur von dem Betrieb gemeldet, der den Bauauftrag ausführen wird, d.h. an Nachunternehmer zu vergebende Teile von Bauaufträgen werden nicht in die eigene Meldung einbezogen.

Auftragsbestand im Bauhauptgewerbe:

Wert (ohne Umsatzsteuer) aller akzeptierten, noch nicht ausgeführten Aufträge für Bauleistungen am Ende des Berichtsvierteljahres. Bei der Ermittlung des Auftragsbestandes wird vom Auftragswert bereits im Bau befindlicher Projekte der Teil abgesetzt, der produktions-technisch schon fertiggestellt ist (ohne Berücksichtigung der Abnahme oder Abrechnung).

1) Siehe Umsatzsteuergesetz (UStG 1980).

Zeichenerklärung

a.n.g.	= anderweitig nicht genannt
0	= mehr als nichts, aber weniger als die Hälfte der kleinsten in der Tabelle nachgewiesenen Einheit
-	= nichts vorhanden
/	= keine Angaben, da Zahlen nicht sicher genug
.	= Zahlenwert unbekannt oder geheimzuhalten
x	= Tabellenfach gesperrt, weil Aussage nicht sinnvoll
()	= Nachweis unter dem Vorbehalt, daß der Zahlenwert Fehler aufweisen kann
p	= vorläufiges Ergebnis
r	= berichtigtes Ergebnis

1. Beschäftigung im Bauhauptgewerbe

Alle Betriebe (hochgeschätzte Ergebnisse)

Merkmal	Dezember 1992	November 1992	Januar - Dezember		Veränderungen in %		
					Dezember 1992	Dezember 1992	Jan.-Dez. 1992
			1992	1991	gegenüber		
					November 1992	Dezember 1991	Jan.-Dez. 1991
Beschäftigte (Anzahl)							
Tätige Inhaber, tätige Mitinhaber und unbezahlt mithelfende Familienangehörige	518	530	523	552	- 2,3	- 6,2	- 5,3
Kaufmännische und technische Angestellte ¹⁾ einschl. kaufmännische und technische Auszubildende	2 895	2 883	2 840	2 754	+ 0,4	+ 4,8	+ 3,1
Facharbeiter (Tarifberufsgruppen I, II, III a-c) ¹⁾	8 972	9 006	9 095	9 378	- 0,4	- 1,7	- 3,0
Fachwerker, Werker und sonstige Beschäftigte (Tbgr. IV-V)	4 144	4 238	4 148	4 003	- 2,2	+ 5,6	+ 3,6
Gewerblich Auszubildende, Umschüler, Anlernlinge und Praktikanten	747	758	695	685	- 1,5	+ 7,2	+ 1,5
Beschäftigte insgesamt	17 276	17 415	17 301	17 372	- 0,8	+ 1,3	- 0,4
darunter ausländische Arbeitnehmer einschließlich Grenzgänger ⁴⁾	1 885	1 876	1 638	1 273	x	x	x
Löhne und Gehälter (in 1 000 DM)							
Bruttolohnsumme ²⁾ einschl. Vergütungen für gewerblich Auszubildende	52 207	80 615	635 307	594 121	- 35,2	+ 15,8	+ 6,9
Bruttogehaltsumme ²⁾ einschl. Vergütungen für kaufmännische und technische Auszubildende	16 874	23 294	171 749	147 793	- 27,6	+ 23,1	+ 16,2
Bruttolohn- und -gehaltsumme zusammen	69 081	103 909	807 056	741 914	- 33,5	+ 17,5	+ 8,8
Geleistete Arbeitsstunden (in 1 000)							
Wohnungsbau	407	549	6 674	6 536	- 25,9	+ 16,0	+ 2,1
Gewerblicher und industrieller Bau ³⁾	456	553	6 640	6 996	- 17,5	+ 14,9	- 5,1
davon:							
Hochbau ³⁾	364	437	5 150	5 623	- 16,7	+ 17,0	- 8,4
Tiefbau	92	116	1 490	1 373	- 20,7	+ 7,0	+ 8,5
Öffentlicher und Verkehrsbau	562	703	8 386	8 026	- 20,1	+ 26,9	+ 4,5
davon:							
Hochbau:							
Bundesbahn und -post	8	11	97	134	- 27,3	- 11,1	- 27,6
Kirchen, Vereine, Verbände u.ä. Organisationen	32	31	383	372	+ 3,2	+ 77,8	+ 3,0
Bund, Länder, Gemeinden und sonstige öffentliche Auftraggeber	83	103	1 166	1 056	- 19,4	+ 29,7	+ 10,4
Tiefbau:							
Straßenbau	174	213	2 670	2 599	- 18,3	+ 19,2	+ 2,7
sonstiger Tiefbau							
dav.: Bundesbahn und -post	60	87	992	940	- 31,0	+ 39,5	+ 5,5
Bund, Länder, Gemeinden und sonstige öffentliche Auftraggeber	205	258	3 078	2 925	- 20,5	+ 25,8	+ 5,2
Gesamter Hochbau	894	1 131	13 470	13 721	- 21,0	+ 18,7	- 1,8
Gesamter Tiefbau	531	674	8 230	7 837	- 21,2	+ 21,2	+ 5,0
Geleistete Arbeitsstunden insgesamt	1 425	1 805	21 700	21 558	- 21,1	+ 19,6	+ 0,7
Arbeitstage							
Arbeitstage	22	20	253	248	+ 10,0	+ 10,0	+ 2,0

1) Die angestelltenversicherungspflichtigen Poliere, Schachtmeister und Meister sind den Facharbeitern zugeordnet. 2) Die Entgelte für Poliere, Schachtmeister und Meister sind in der Bruttolohnsumme enthalten. 3) Einschließlich landwirtschaftlicher Bau. 4.) Auf Grund einer methodischen Änderung (ab Juni 1992 werden die Ausländer einschl. Grenzgänger erhoben) ist eine Gegenüberstellung von Vormonats- und Vorjahresausgaben nicht sinnvoll.

2. Umsatz^{*)} im Bauhauptgewerbe

Alle Betriebe (hochgeschätzte Ergebnisse)

Merkmal	Dezember 1992	November 1992	Januar - Dezember		Veränderungen in %		
					Dezember 1992	Dezember 1992	Jan.-Dez. 1992
			1992	1991	gegenüber		
					November 1992	Dezember 1991	Jan.-Dez. 1991
Baugewerblicher Umsatz (in 1 000 DM)							
Wohnungsbau	90 350	68 650	645 162	545 369	+ 31,6	+ 56,9	+ 18,3
Gewerblicher und industrieller Bau ¹⁾	98 975	69 670	834 114	806 823	+ 42,1	+ 28,8	+ 3,4
davon:							
Hochbau ¹⁾	85 403	56 471	678 121	625 838	+ 51,2	+ 34,2	+ 8,4
Tiefbau	13 572	13 199	155 993	180 985	+ 2,8	+ 2,7	- 13,8
Öffentlicher und Verkehrsbau	131 641	115 473	1 084 897	930 323	+ 14,0	+ 33,0	+ 16,6
davon:							
Hochbau:							
Bundesbahn und -post	739	445	7 910	11 368	+ 66,1	- 39,8	- 30,4
Kirchen, Vereine, Verbände u.ä. Organisationen	5 049	3 540	59 499	43 786	+ 42,6	- 6,9	+ 35,9
Bund, Länder, Gemeinden, Sozialversicherung und sonstige öffentliche Auftraggeber	17 354	26 413	154 071	145 522	- 34,3	+ 30,9	+ 5,9
Tiefbau:							
Straßenbau	34 053	25 674	296 001	277 917	+ 32,6	+ 6,0	+ 6,5
sonstiger Tiefbau							
dav.: Bundesbahn und -post	26 546	16 173	124 898	94 308	+ 64,1	x	+ 32,4
Bund, Länder, Gemeinden und sonstige öffentliche Auftraggeber	47 900	43 228	442 518	357 422	+ 10,8	+ 22,6	+ 23,8
Gesamter Hochbau	198 895	155 519	1 544 763	1 371 883	+ 27,9	+ 41,0	+ 12,6
Gesamter Tiefbau	122 071	98 274	1 019 410	910 632	+ 24,2	+ 32,3	+ 11,9
Baugewerblicher Umsatz insgesamt	320 966	253 793	2 564 173	2 282 515	+ 26,5	+ 37,5	+ 12,3
Sonstiger Umsatz (in 1 000 DM)							
Sonstiger Umsatz insgesamt	8 411	6 135	81 866	69 816	+ 37,1	+ 69,5	+ 17,3

*) Ohne Umsatzsteuer. 1) Einschließlich landwirtschaftlicher Bau.

3. Kreisergebnisse im Bauhauptgewerbe Dezember 1992

Ergebnisse für Betriebe von Unternehmen mit 20 und mehr Beschäftigten

Merkmal	Maß- einheit	Saar- land	Stadt- verband Saarbr.	Landkreis				
				Merzig- Wadern	Neun- kirchen	Saarlouis	Saarpfalz	St. Wendel
Betriebe	Anzahl	256	110	22	41	41	31	11
Beschäftigte	Anzahl	11 564	3 968	676	2 322	1 606	2 076	916
Geleistete Arbeitsstunden								
insgesamt	1 000	981	346	59	200	142	156	78
Wohnungsbau	1 000	124	50	12	15	22	10	15
Gewerbl., industrieller und landwirtschaftl. Bau	1 000	379	177	14	54	48	82	4
Öffentl. und Verkehrsbau	1 000	478	119	33	131	72	64	59
Bruttolohn- u. -gehaltsumme	1 000 DM	50 514	17 331	2 630	11 157	6 731	8 541	4 124
Gesamtumsatz ¹⁾	1 000 DM	238 329	73 601	13 541	51 995	27 425	42 159	29 608
Auftragseingang ¹⁾	1 000 DM	160 198	63 241	9 885	41 824	14 647	17 141	13 460

1) Ohne Umsatzsteuer.

4. Auftragseingang im Bauhauptgewerbe in 1 000 DM

Ergebnisse für Betriebe von Unternehmen mit 20 und mehr Beschäftigten

Merkmal	Dezember 1992	November 1992	Januar - Dezember		Veränderungen in %		
					Dezember 1992	Dezember 1992	Jan.-Dez. 1992
					gegenüber		
			1992	1991	November 1992	Dezember 1991	Jan.-Dez. 1991
Wohnungsbau	23 220	25 951	263 293	239 269	- 10,5	+ 15,2	+ 10,0
Gewerblicher und industrieller Bau ¹⁾	48 702	39 092	732 476	601 960	+ 24,6	+ 71,9	+ 21,7
davon:							
Hochbau ¹⁾	43 455	30 381	595 950	459 936	+ 43,0	+ 84,4	+ 26,9
Tiefbau	5 247	8 711	136 526	142 024	- 39,8	+ 9,8	- 3,9
Öffentlicher und Verkehrsbau	88 276	45 613	936 761	849 092	+ 93,5	- 13,0	+ 10,3
davon:							
Hochbau:							
Bundesbahn und -post	409	8	5 585	5 679	x	- 68,3	- 1,7
Kirchen, Vereine, Verbände u.ä. Organisationen	5 032	2 484	35 429	51 637	+ 102,6	+ 166,9	- 31,4
Bund, Länder, Gemeinden, Sozialversicherung							
und sonstige öffentliche Auftraggeber	6 668	7 441	130 605	105 707	- 10,4	- 42,5	+ 23,6
Tiefbau:							
Straßenbau	19 395	14 393	242 006	239 010	+ 34,8	- 3,2	+ 1,3
sonstiger Tiefbau							
dav.: Bundesbahn und -post	16 516	7 666	79 603	79 068	+ 115,4	+ 142,1	+ 0,7
Bund, Länder, Gemeinden und							
sonstige öffentliche Auftraggeber	40 256	13 621	443 533	367 991	+ 195,5	- 32,7	+ 20,5
Gesamter Hochbau	78 784	66 265	1 030 862	862 228	+ 18,9	+ 34,7	+ 19,6
Gesamter Tiefbau	81 414	44 391	901 668	828 093	+ 83,4	- 11,0	+ 8,9
Auftragseingang insgesamt	160 198	110 656	1 932 530	1 690 321	+ 44,8	+ 6,8	+ 14,3
davon:							
aus dem Saarland	107 022	85 142	1 387 110	1 261 603	+ 25,7	- 12,3	+ 9,9
aus anderen Bundesländern	53 176	25 514	545 420	428 718	+ 108,4	+ 91,0	+ 27,2

1) Einschließlich landwirtschaftlicher Bau.

5. Auftragsbestand¹⁾ im Bauhauptgewerbe 4. Quartal 1992 in 1 000 DM

Ergebnisse für Betriebe von Unternehmen mit 20 und mehr Beschäftigten

Merkmal	Ende				Veränderungen in %	
	Dezember 1992	September 1992	Juni 1992	Dezember 1991	Dezember 1992	
					gegenüber	
					September 1992	Dezember 1991
Wohnungsbau	185 880	172 164	153 634	125 385	+ 8,0	+ 48,2
Gewerblicher und industrieller Bau ¹⁾	217 537	262 994	278 517	152 149	- 17,3	+ 43,0
davon:						
Hochbau ¹⁾	171 672	222 558	223 767	119 497	- 22,9	+ 43,7
Tiefbau	45 865	40 436	54 750	32 652	+ 13,4	+ 40,5
Öffentlicher und Verkehrsbau	420 707	475 536	447 219	380 625	- 11,5	+ 10,5
davon:						
Hochbau:						
Bundesbahn und -post	2 120	2 335	1 991	1 689	- 9,2	+ 25,5
Kirchen, Vereine, Verbände u.ä. Organisationen	13 774	12 013	16 643	28 200	+ 14,7	- 51,2
Bund, Länder, Gemeinden, Sozialversicherung						
und sonstige öffentliche Auftraggeber	55 157	62 868	50 827	49 548	- 12,3	+ 11,3
Tiefbau:						
Straßenbau	58 404	75 280	74 082	75 355	- 22,4	- 22,5
sonstiger Tiefbau						
dav.: Bundesbahn und -post	19 880	19 899	23 751	22 558	- 0,1	- 11,9
Bund, Länder, Gemeinden und						
sonstige öffentliche Auftraggeber	271 372	303 141	279 925	203 275	- 10,5	+ 33,5
Gesamter Hochbau	428 603	471 938	446 862	324 319	- 9,2	+ 32,2
Gesamter Tiefbau	395 521	438 756	432 508	333 840	- 9,9	+ 18,5
Auftragsbestand insgesamt	824 124	910 694	879 370	658 159	- 9,5	+ 25,2
davon:						
aus dem Saarland	530 541	581 307	559 059	426 316	- 8,7	+ 24,4
aus anderen Bundesländern	293 583	329 387	320 311	231 843	- 10,9	+ 26,6

¹⁾ Zahlen werden nur vierteljährlich ermittelt. 1) Einschließlich landwirtschaftlicher Bau.

**6. Betriebe, Beschäftigung und Umsatz im Ausbaugewerbe
nach Wirtschaftszweigen Dezember 1992**

SYPRO-Nr.	Wirtschaftszweig	Betriebe	Beschäftigte	Geleistete Arbeitsstunden	Bruttolohn- u. -gehaltsumme	Baugewerblicher Umsatz	Gesamtumsatz
		Anzahl		1 000	1 000 DM		
7610	Klempnerei, Gas- und Wasserinstallation	4	81	10	295	1 167	1 384
7640	Installation von Heizungs-, Klima- und gesundheitstechnischen Anlagen	30	1 389	134	5 531	20 784	21 950
7670	Elektroinstallation	22	797	92	2 907	13 805	14 775
7734	Maler- und Lackierergewerbe	11	427	41	1 828	6 646	6 829
7771	Fliesen-, Platten- u. Mosaiklegerei	17	594	68	2 471	14 220	14 521
7774	Estrichlegerei und						
-	sonstiges Ausbaugewerbe						
76/77	Ausbaugewerbe insgesamt	84	3 288	345	13 032	56 622	59 459

**7. Beschäftigte, Arbeitsstunden und Gesamtumsatz im Ausbaugewerbe
im Vergleich zu 1991**

SYPRO-Nr.	Wirtschaftszweig	Beschäftigte	Geleistete Arbeitsstunden	Gesamtumsatz	Beschäftigte	Geleistete Arbeitsstunden	Gesamtumsatz
		Veränderung in % Dezember 1992/91			Veränderung in % Jan.-Dez. 1992/91		
7610	Klempnerei, Gas- und Wasserinstallation	+ 10,9	+ 17,1	+ 15,5	+ 7,5	+ 9,4	+ 13,4
7640	Installation von Heizungs-, Klima- und gesundheitstechnischen Anlagen						
7670	Elektroinstallation						
7734	Maler- und Lackierergewerbe	+ 5,8	+ 11,2	+ 46,1	+ 3,9	+ 3,0	+ 19,0
7771	Fliesen-, Platten- u. Mosaiklegerei						
7774	Estrichlegerei und						
-	sonstiges Ausbaugewerbe	+ 5,0	+ 6,2	+ 29,3	+ 7,1	+ 5,3	+ 16,6
76/77	Ausbaugewerbe insgesamt						

8. Kreisergebnisse im Ausbaugewerbe Dezember 1992

Kreis	Betriebe	Beschäftigte	Geleistete Arbeitsstunden	Bruttolohn- und -gehaltsumme	Gesamtumsatz
	Anzahl		1 000	1 000 DM	
Stadtverband Saarbrücken	30	1 269	121	4 890	20 307
Landkreis Merzig Wadern	8	409	49	1 587	7 628
Landkreis Neunkirchen	10	355	42	1 423	9 810
Landkreis Saarlouis	16	670	69	2 788	13 288
Saarpfalz-Kreis	12	338	33	1 349	4 496
Landkreis St. Wendel	8	247	31	995	3 930
Saarland	84	3 288	345	13 032	59 459